

# 许昌市建安区长村张街道国土 空间总体规划 (2021—2035年)

(征求意见稿)

许昌市建安区长村张街道

# 前言

为深入贯彻党的二十大精神和习近平总书记视察河南重要指示批示精神，推进乡村振兴战略，加强生态文明建设，按照构建国土空间规划体系的要求，全面实施《许昌市国土空间总体规划（2021-2035年）》。依据河南省《河南省乡镇国土空间总体规划编制导则》，许昌市建安区长村张街道组织编制了《许昌市建安区长村张街道国土空间总体规划（2021—2035年）》（以下简称《规划》）。

《规划》落实许昌市战略要求，及长村张街道当前和长远发展重大决策，以高效的资源配置、完善的支撑体系、精确的空间管控引领高质量发展为手段，优化国土空间开发保护格局，是长村张街道空间发展的指南，可持续发展的空间蓝图，是各类空间开发保护建设活动的基本依据。

# CONCENT 目录

01 规划总则

02 定位与目标

03 底线约束与总体格局

04 自然资源保护和利用

05 发展产业共同富裕

06 完善设施保振兴

07 土地综合整治与生态修复

08 历史文化与景观风貌

09 规划传导与实施

# PART 01

## 规划总则

1. 指导思想
2. 规划原则
3. 规划期限
4. 规划范围与层次

## 1. 指导思想

坚持以习近平新时代中国特色社会主义思想为指导，全面深入贯彻党的二十大和二十届二中、三中全会精神，落实河南省、许昌市国土空间总体规划要求，立足新发展阶段、贯彻新发展理念、聚焦“四高四争先”，紧紧把握“一带一路”、中部崛起、黄河流域生态保护和高质量发展、中原城市群建设、郑州都市圈、郑许一体化发展等重大战略机遇，全力支撑许昌市高质量建设和城乡融合发展，以资源的集约高效利用促进生产生活方式绿色转型，为长村张街道国土空间治理体系和治理能力现代化提供有力支撑。

## 2. 规划原则

**坚持底线约束、绿色发展**

**坚持以人为本、品质提升**

**坚持城乡融合、绿色发展**

**坚持问题导向、目标导向**

# 规划期限、规划范围与层次

## 3. 规划期限

规划期限为2021至2035年。

规划基期年为2020年，目标年为2035年。

近期到**2025年**，远景展望到**2050年**。

## 4. 规划范围与层次

规划范围为长村张街道行政辖区，分为**街道全域**和**街道办事处驻地**两个空间层次。

**区域范围**为长村张街道行政辖区范围，总面积**54.53平方公里**。

**街道办事处驻地层次的规划范围**为：长村张街道行政辖区内的许昌市中心城区部分，面积**12.84平方公里**。



# PART 02

## 定位与目标

1. 总体定位
2. 规划目标

融入国家级开发区，打造以智能装备配套与特色产业为核心协同发展区。

优化城乡空间功能布局，建设城乡融合共同富裕先行区。

依托田园生态本底，塑造蓝绿交织的宜居宜业西南门户。

**以智能装备配套与特色产业为核心协同发展区**

**城乡融合共同富裕先行区**

**蓝绿交织的宜居宜业西南门户**



## 近期目标（至2025年）

耕地和永久基本农田、城镇开发边界等空间底线得到有效管控和落实；国土空间开发保护格局不断优化，农业现代化、新型工业化、新型城镇化稳步推进，土地利用效率明显提升；城乡融合发展取得重要进展，公共服务能力、基础设施供给能力和民生保障能力明显改善，人民群众生产生活环境和幸福感显著提升，“新长村张”现代化治理体系初步建成。

## 远期目标（至2035年）

国土空间对安全底线的约束保护作用、对社会经济发展的支撑保障作用充分显现；绿色宜居、活力充足、安全高效的国土空间开发保护格局基本建成；基础设施和公共服务资源配置处于全市领先水平，乡村振兴、城市品质更加凸显，城乡融合发展基本实现；国土空间治理体系和治理能力现代化基本实现，社会主义现代化“新长村张”基本建成。

## 远景目标（至2050年）

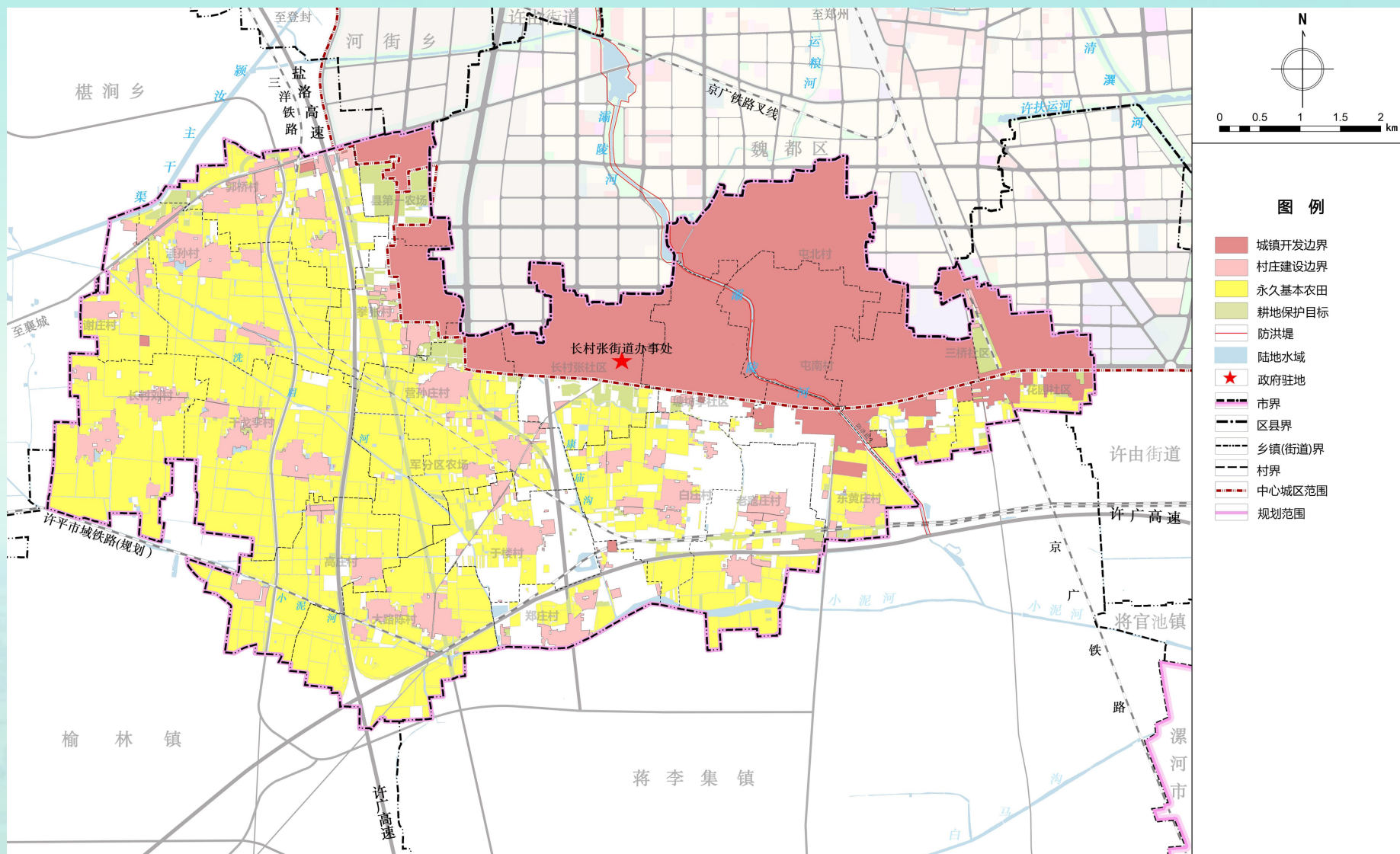
全面建成全域融合、智慧共生、永续繁荣的社会主义现代化街道。国土空间治理体系达到高度现代化，成为人与自然和谐共生、高质量发展与高品质生活相得益彰、历史文脉与未来科技交相辉映的魅力家园。

# PART 03

## 底线约束与总体格局

1. 统筹规划控制底线划定与管控
2. 构建国土空间开发保护新格局
3. 构建国土空间开发保护新格局

# 统筹规划控制底线划定与管控



## 耕地和永久基本农田

规划期内全镇耕地保有量不低于2569.69公顷，永久基本农田保护目标不低于2218.66公顷，严格实施耕地用途管制，耕地和永久基本农田未经批准不得擅自调整。

## 城镇开发边界

全域共落实城镇开发边界1380.75公顷。其中位于许昌市中心城区范围内1257.43公顷。

## 村庄建设边界

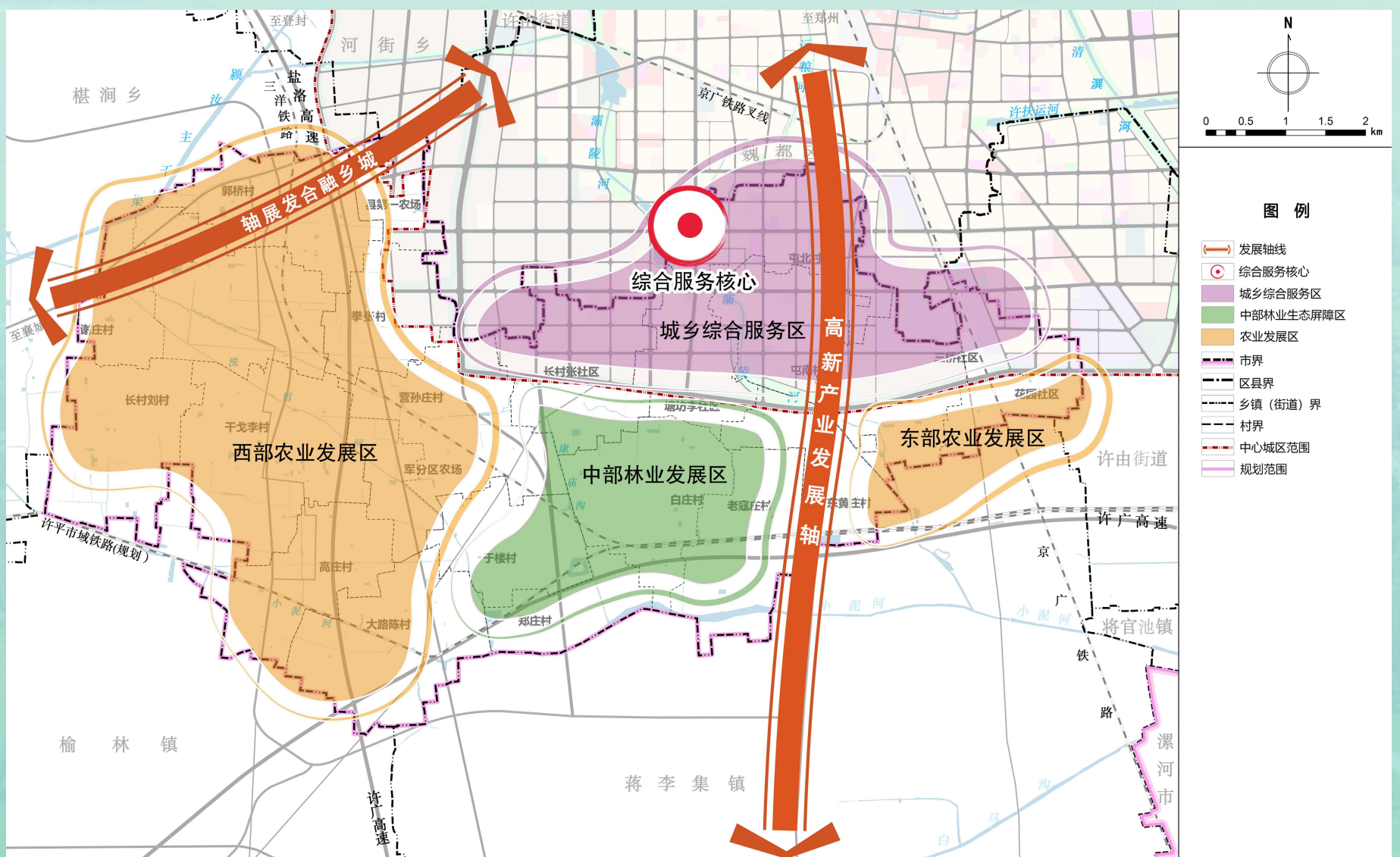
以村庄现状建设用地范围为基础，考虑村庄未来发展规划布局，划定村庄建设边界525.66公顷。

构建

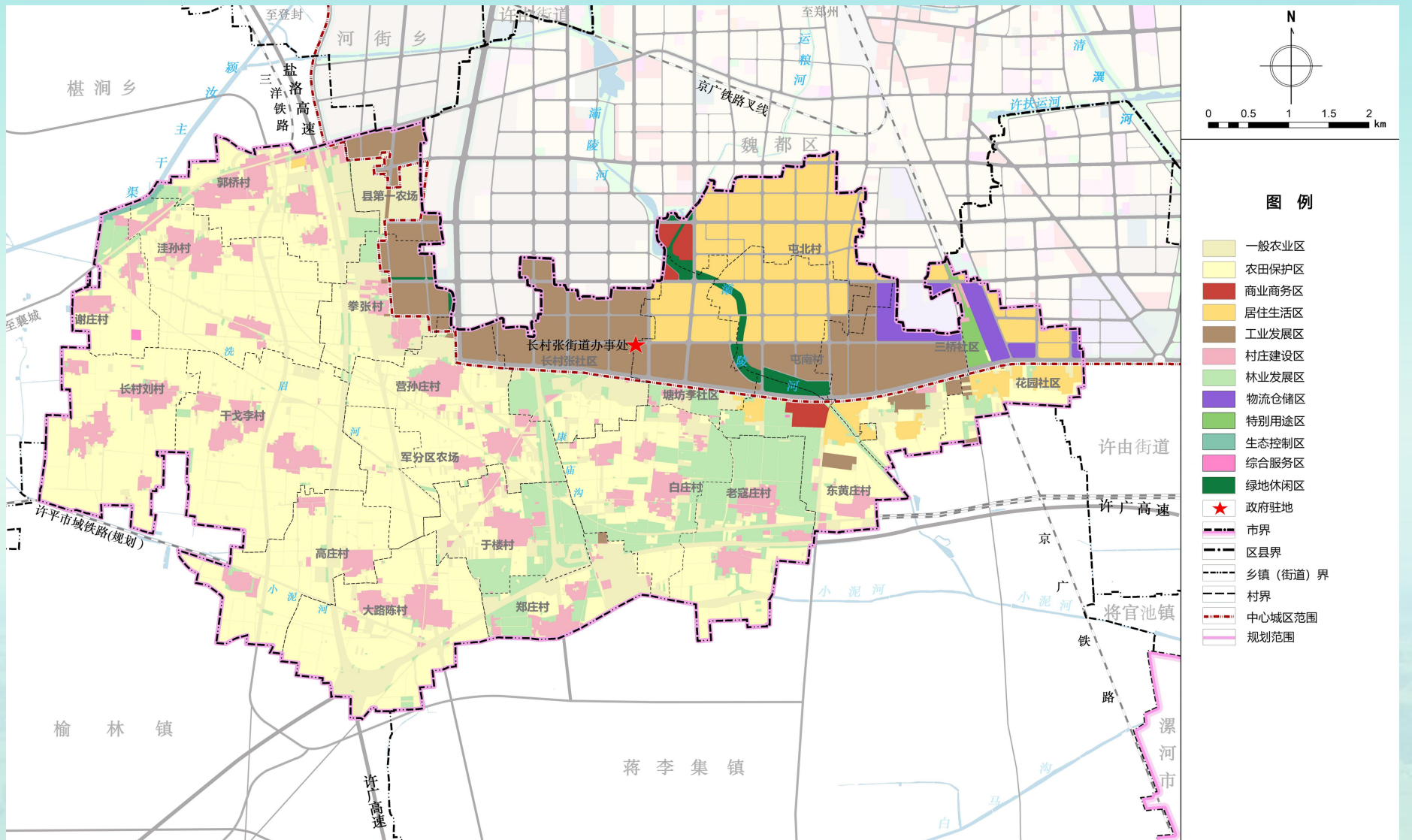
## “林田拥主城，极带促融合”

的国土空间开发保护总体格局。

- **林田拥主城**：林、田、城共同构成有机整体。
- **极带促融合**：以城区作为区域发展极核，借助311国道、240国道形成城乡发展主轴，发挥县乡道、农村道路连通作用，促进城乡融合发展。



# 优化规划分区和用地结构



**农田保护区：** 将永久基本农田相对集中、需严格保护的区域划定为农田保护区，总面积2248.66公顷。



**生态控制区：** 将颍汝干渠划定为生态控制区，总面积8.42公顷。



**乡村发展区：** 永久基本农田集中区外，为满足农林牧渔等农业发展以及农民集中生活和生产配套为主的区域划入乡村发展区，面积1808.73公顷。



**城镇发展区：** 以城镇开发边界成果为基础，划定城镇发展区，面积1387.31公顷。

# PART 04

## 自然资源保护和利用

1. 加强耕地保护
2. 强化林地资源保护
3. 加强建设用地节约集约利用
4. 加强水资源保护

# 加强耕地保护

## 严格落实耕地保护任务

落实耕地保护和粮食安全责任制，保证耕地数量稳定、质量可靠、生态改善、布局优化。规划期内，长村张街道耕地保有量不低于2569.69公顷，永久基本农田保护面积不低于2218.66公顷。

## 落实耕地用途管制

严格落实耕地占补平衡制度，坚决遏制耕地“非农化”，严格管控“非粮化”，强化农业设施用地监管；严禁违规占用耕地绿化造林、挖湖造景等，强化耕地保护执法。

## 提升耕地质量

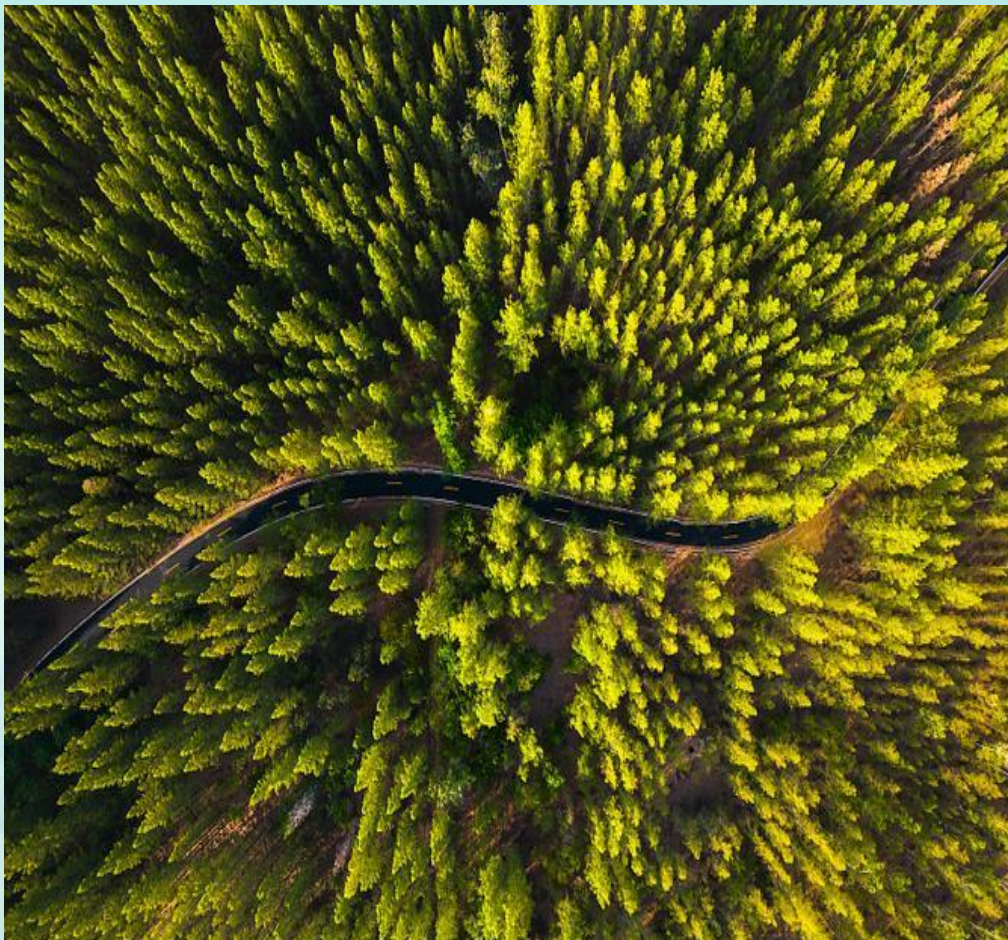
推进土地综合整治，治理耕地污染，修复耕地土壤环境，建立耕地污染风险评估和污染土壤修复制度。开展高标准农田建设，完善农业基础设施，全面提高耕地质量和提升粮食产能。

## 落实补充耕地任务

深入开展土地综合整治，统筹推进“即可恢复、工程恢复”林园草地整治，精准施策，提高耕地质量和连片度。有序开展“空心村、一户多宅”建设用地整治，释放空间潜力，实现土地集约利用与耕地保护协同增效。

## 加强林地资源保护

落实上位规划确定林地保护任务，统筹考虑造林绿化空间，明确沿河流两岸、交通走廊、村旁、宅旁为主要绿化空间，完善农田防护林网，保证规划期内林地质量明显提升。



## 严格落实格林地用途管制

严格控制林地转用，落实占用征收林地定额使用管理制度；依法查处破坏绿化成果和森林资源的违法行为。



# 加强建设用地节约集约利用

## 严控总量

严控建设用地总量，优化城乡建设用地结构，优先保障街道发展，支持乡村产业用地和宅基地等合理需求，适度增加基础设施、公共服务设施用地。

## 盘活存量

推进收储、置换与转型再开发。落实“退城进园”，整合零散工业用地。治理村庄闲置宅基地与“空心村”，促进土地盘活。

## 优化布局

优化产业用地布局，推动产业集聚，完善配套公共服务设施用地保障；增绿拓蓝构建生态网络，提升人居环境。

## 提升集约利用水平

优化村庄布局和用地结构，严控“一户一宅”标准，优先保障农民居住、乡村基础设施、公共服务空间和产业用地需求，积极开展城乡建设用地增减挂钩，推动建设用地城乡流动。



## 提高水资源利用率

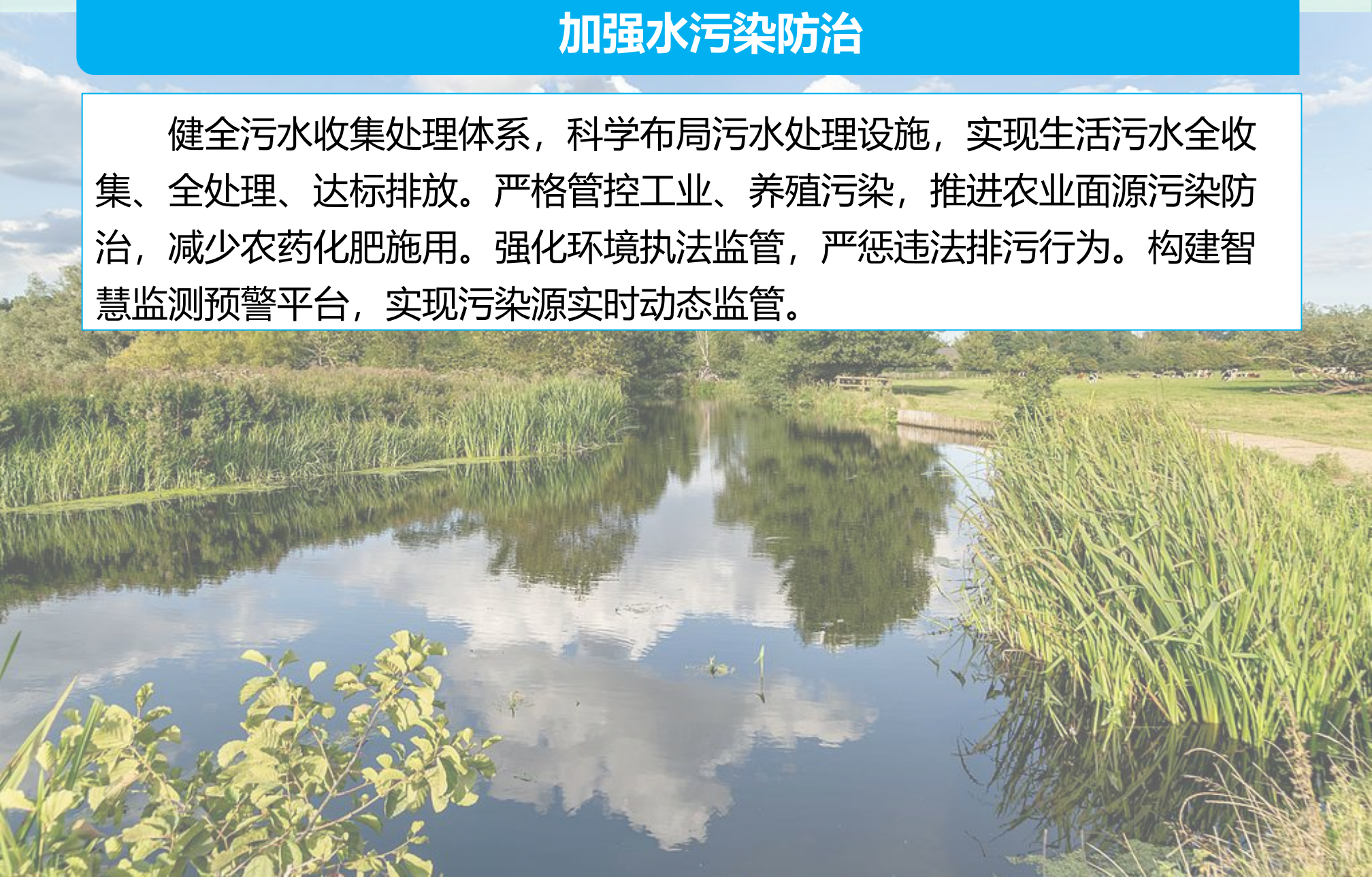
推进农业节水灌溉，严格控制高耗水产业入驻，建立工业节水标准，改造老旧供水管网，推广绿色建筑，优先利用非常规水源满足生态用水需求，全面提升水资源利用效率。

## 加强河流水域保护

统筹推进镇域水系综合治理，实施河道整治、清淤疏浚等工程，提升水系连通性与流动性，增强水体自净功能，修复水生态环境。重点实施淤泥河生态修复工程，同步建设人工湿地系统，构建水清岸绿的生态景观廊道。

## 加强水污染防治

健全污水收集处理体系，科学布局污水处理设施，实现生活污水全收集、全处理、达标排放。严格管控工业、养殖污染，推进农业面源污染防治，减少农药化肥施用。强化环境执法监管，严惩违法排污行为。构建智慧监测预警平台，实现污染源实时动态监管。



# PART 05

## 发展产业共同富裕

1. 产业规划
2. 村庄分类
3. 村庄发展建设指引
4. 城镇与乡村生活圈构建



## 发展都市精品农业

在保障粮食安全、稳定主粮生产的基础上，发展高附加值经济作物，推广绿色种植与智慧农业技术。推动农业与生态、休闲融合，发展采摘观光等业态，打造城市“后花园”。

## 强做优先制造与加工体系

发展高端装备精密零部件等配套产业，服务开发区主导产业链；聚焦生物医药与医疗器械，构建“三链融合”生态；依托本地农业资源，推动大豆、菌蔬等农产品标准化初加工，提升品质与附加值。

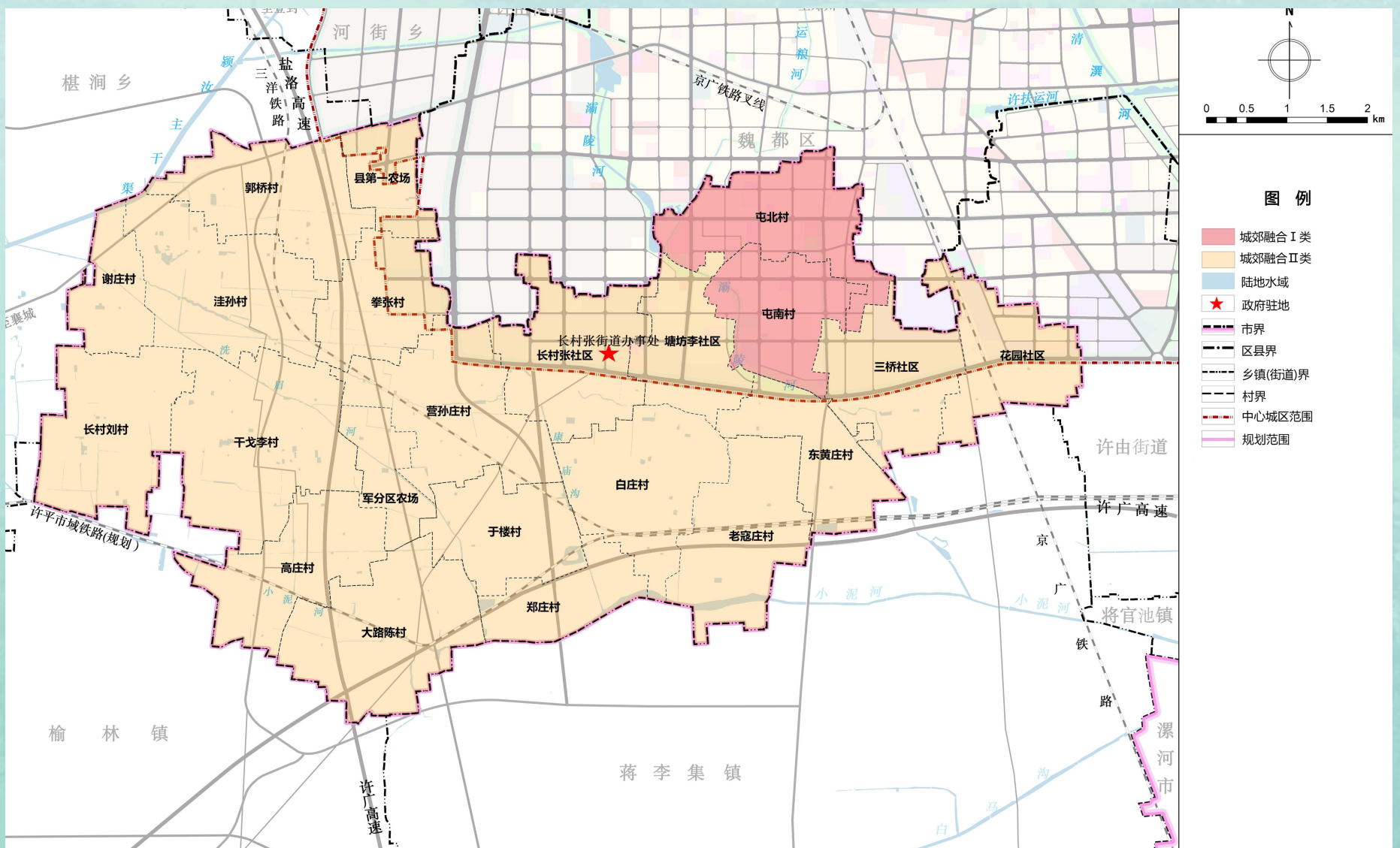
## 培育现代服务与新业态

现代智慧物流：依托交通优势，发展制造业供应链物流、电商物流及冷链物流，建设服务区域的专业物流园区。农文旅融合：整合田园风光与乡村文化，发展集观光、采摘、民宿、康养于一体的乡村旅游，打造市区休闲后花园，对接“中原生命健康谷”康养功能。



# 村庄分类

根据《许昌市国土空间总体规划（2021-2035年）》中关于长村张街道的村庄分类方案，结合街道村庄现状特征、区位条件和发展趋势，全域行政村（社区）村庄分类为城郊融合类村庄，进一步细分为**城郊融合I类**和**城郊融合II类**。



# 村庄发展建设指引

## 城郊融合 I类及II类 (边界内)

须强化规划管控，按照基础设施、居住管理、生活方式城镇化的标准推进建设。未来应结合城镇化进程，逐步将此类区域纳入城市统一管理，同步实施村改居与农民市民化。用地应按照许昌市国土空间总体规划的中心城区用地布局进行管控。

各类建设参照整治改善类村庄进行管控。以人居环境整治、公共服务提升、特色风貌塑造为主，严禁无序扩张。

## 城郊融合II类 (边界外)



# 城镇与乡村生活圈构建

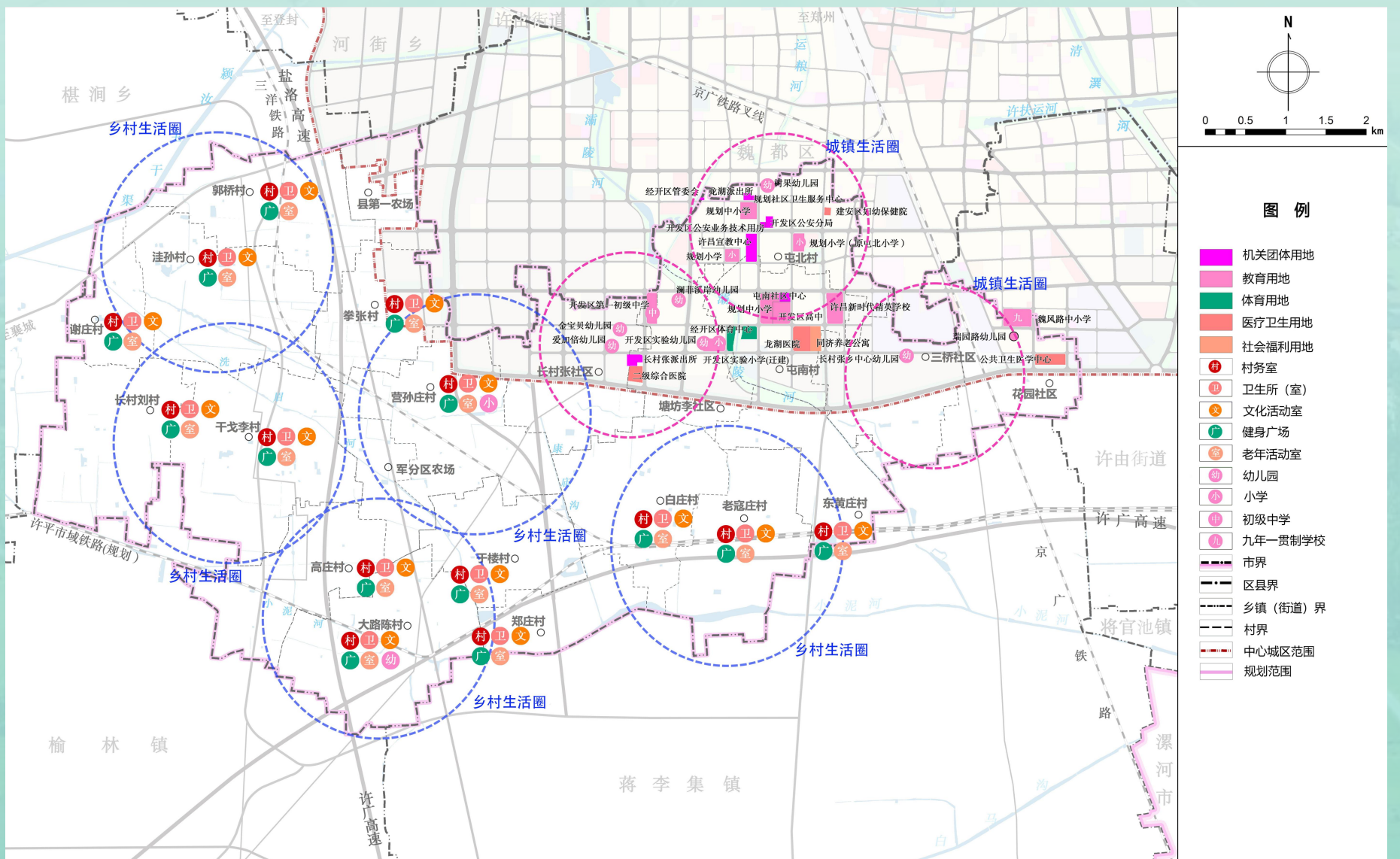
## 二级生活圈

### 1 城镇生活圈

构建“15分钟、5-10分钟”两级生活圈体系。15分钟生活圈重点配置生产生活综合服务功能，强化公共设施与基础设施协同布局，打造街道综合服务中心；5-10分钟生活圈侧重基础便民服务配套，形成便捷高效的日常服务网络。

### 2 乡村生活圈

按照15分钟可达的空间尺度，统筹布局满足乡村居民日常生活、生产需求的各类服务设施，形成乡村生活圈的服务核心，并统筹安排周边村庄之间服务设施的错位配置和共享使用。



# PART 06

## 完善设施保振兴

1. 综合交通规划
2. 全域公用设施规划
3. 全域公共服务设施规划
4. 安全韧性城镇建设

## 道路系统规划

### 1. 铁路

加快推进三洋铁路建设，保留京广高铁，落实上位规划的许平市域铁路，增强市域连通性。

### 2. 高速公路

改造提升盐洛高速、许信高速、许广高速、兰南高速，保障高速公路在街道境内的通道，优化与高速出入口的连接线。

### 3. 国省道

改造提升G311、G240、S322等国道、省道在街道段的技术等级和通行能力，使其成为连接许昌市区与周边县市的重要交通走廊。加强南外环快速通道与街道内部路网的衔接，提升其服务地方经济发展的能力。

### 4. 县乡道

优化提升区域内县道（X008、X010、X038、X037）和乡道（Y016、Y017、Y026、Y035、Y037）等县乡道路，拓宽瓶颈路段，完善路网结构。至2035年，促进农村公路联网成片，与乡村振兴、全域旅游、产业发展有机结合，打造便捷舒适、安全可靠、智慧高效、优质多样的“四好农村路”。

## 客货运交通体系

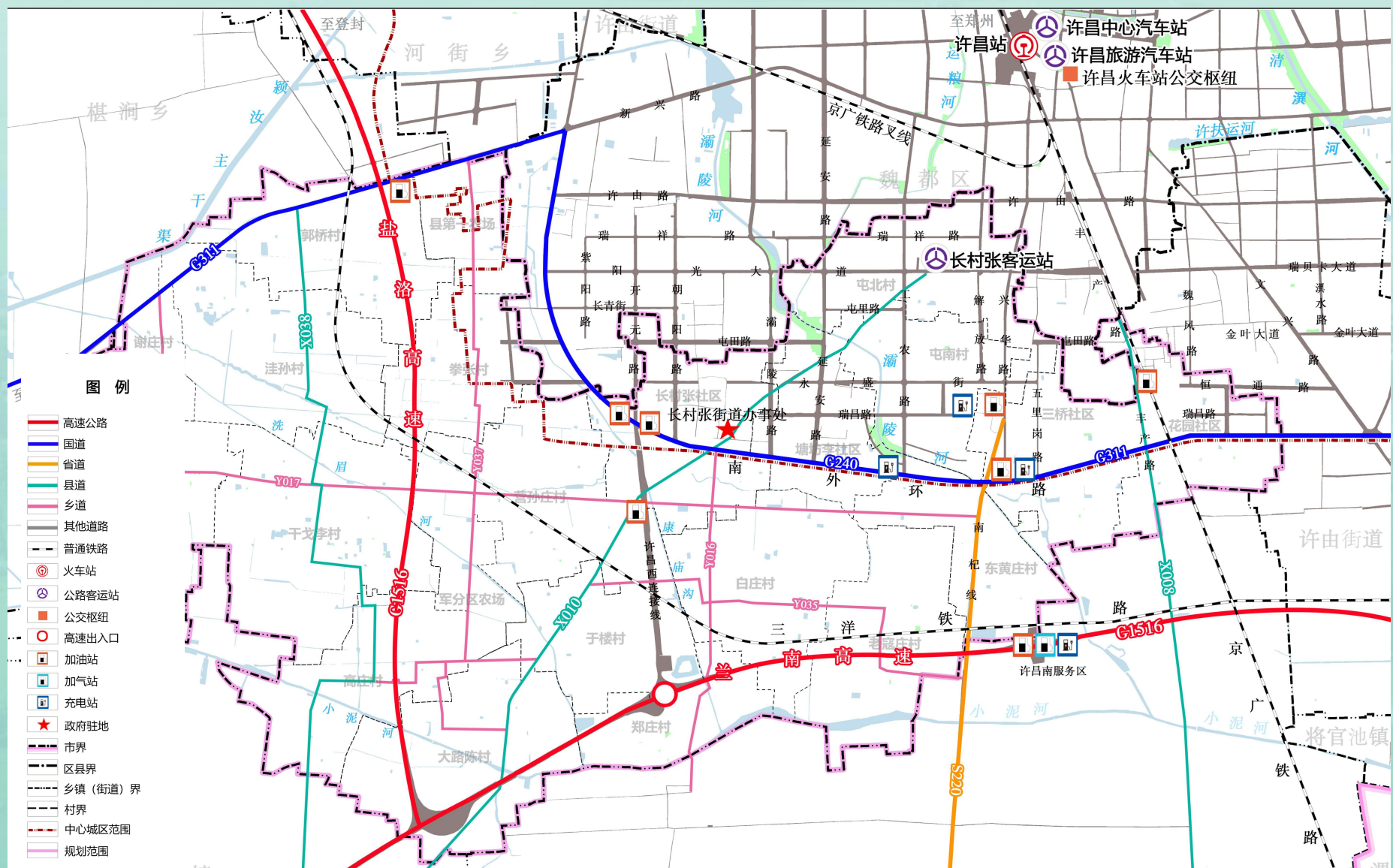
为实现城乡交通服务的高效整合与协同发展，规划构建以客货运融合为特征的城乡交通体系

## 与中心城区联系

长村张社区可通过城市快速路（南外环路、西外环路）以及国道（G311 国道、南杞线、许昌连接线）等快速衔接许昌中心城区路网，对接中心城区的公交枢纽、客运站，强化与中心城区的通勤、出行联系。

## 交通设施规划

规划许昌汽车南站：主要服务中心城区南部、东部的城乡客运；结合街道建设发展需求，在集镇区、交通枢纽周边及大型公共活动区域规划布局公共停车场；根据车辆发展需求，合理布局加油、加气、充电设施。



# 全域公用设施规划



## >> 全域供水工程规划

形成“南水北调水为主、麦岭水为辅、地下水应急”的多水源保障格局。依托周庄水厂保障环路内供水，依托开发区第一供水厂，保障生物医药产业园和环路外乡村区域供水，总体实现城乡供水管网联网联供，农村水厂保留现状设施，新增与城市主干网的联通接口及加压设备。



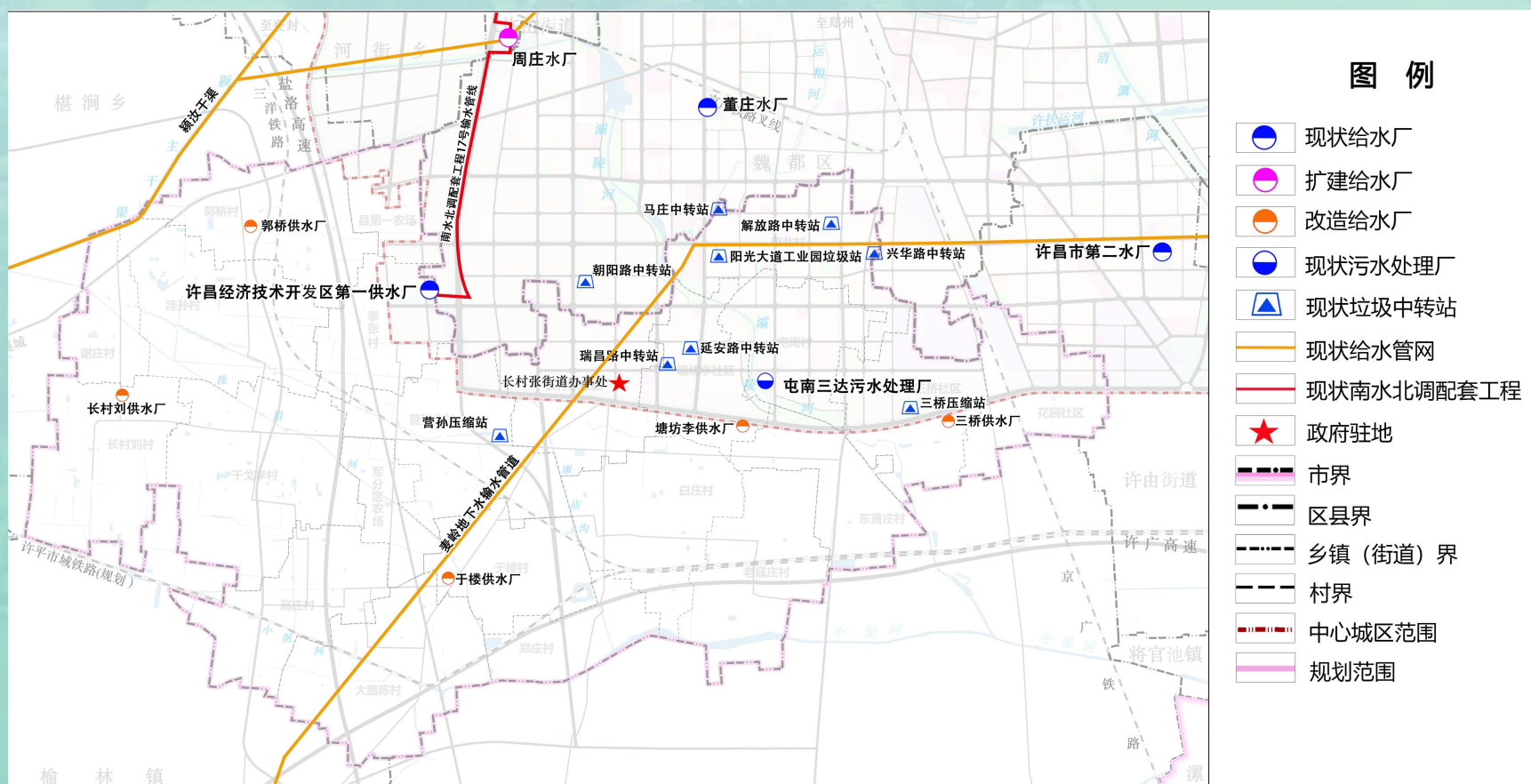
## >> 全域排水工程规划

采用雨污分流制。城区沿用屯南污水处理厂，满足规划期处理需求。临近管网区域优先接入屯南厂集中处理；偏远村庄新建小型处理站或生态设施。与城市建成区连片发展的城乡融合发展区域，接入城市雨水管网系统进行排放。



## >> 全域电力工程规划

电源沿用现状110kV高新变、规划110kV开发区变。面推进10kV配电网“手拉手”环网建设与改造。110千伏线路高压走廊宽25-30米；220千伏线路高压走廊宽40-45米；



# 全域公用设施规划



## >> 全域通信工程规划

长村张街道城区由经开区东侧电信端局提供服务。



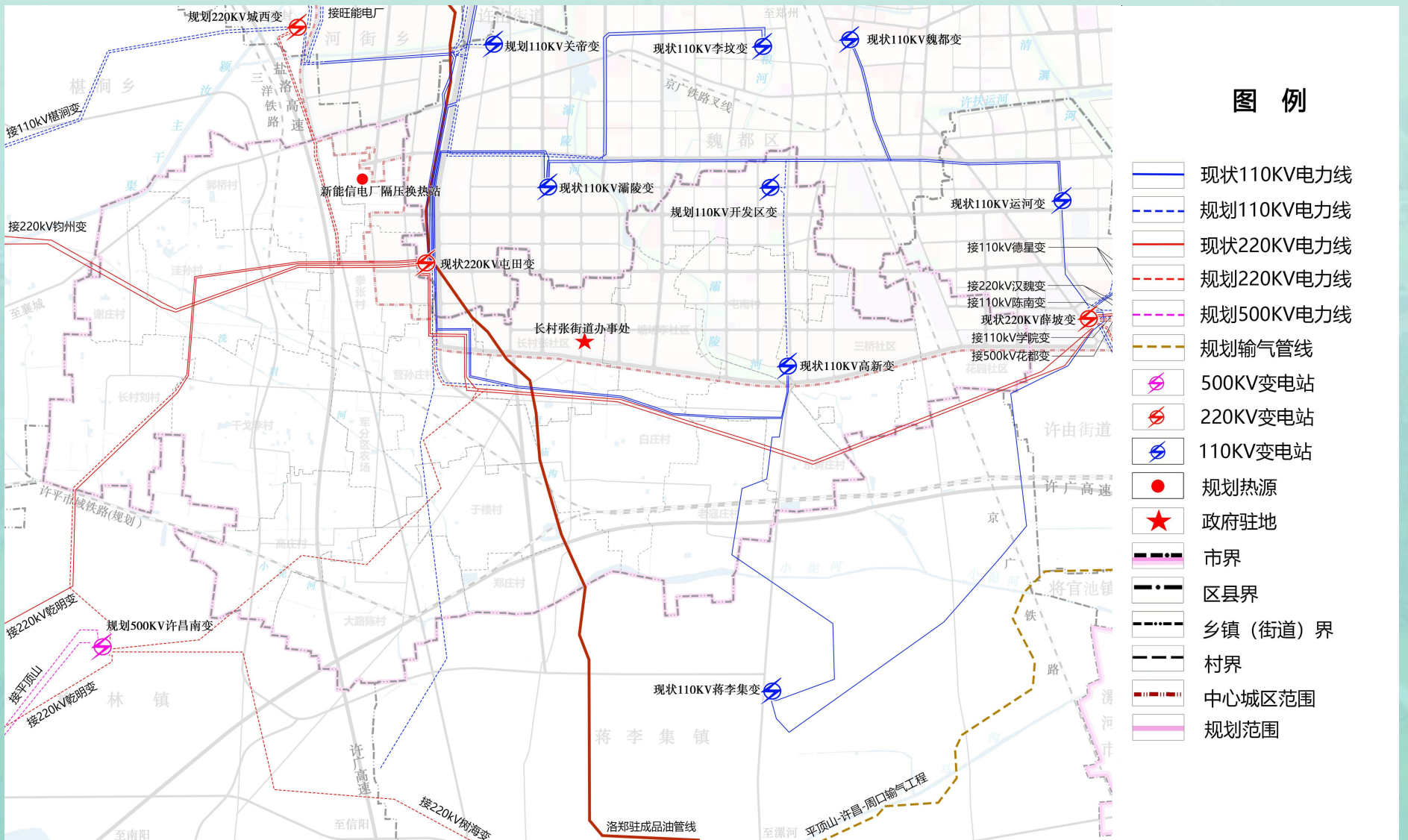
## >> 燃气工程

主气源由区外天伦天然气门站和城西天然气门站联网提供，应急调峰气源为瓶装液化石油气。



## >> 环卫工程

按照“户集、村收、乡镇运输、县处理”的无害化垃圾收运处理模式，生活垃圾统一转运至许昌旺能垃圾焚烧发电厂处理。





# 全域公共服务设施规划

## 全域教育设施规划

结合城乡生活圈布局，科学调整学校数量与结构，推进小规模学校撤并整合。保留孙庄小学，规划保留现状优质中小学资源，改扩建重点学校，优化教育空间布局。

1

均等化  
提高效率  
率两级  
体系

## 全域医疗卫生设施规划

以许昌市经济开发区新建二级综合医院为核心，整合许昌龙湖医院、长村张乡卫生院、龙湖社区卫生服务中心等资源，构建“综合医院-卫生院/社区卫生服务中心-村卫生室”三级医疗卫生体系。

2

4

3

## 全域文化体育设施规划

建立以市级图书馆、文化馆为总馆，街道综合文化站为分馆，村综合文化服务中心（文化活动室）为服务点的总分馆体系。规划将严格落实上位规划确定的体育设施布局，健全公共体育设施体系。

## 社会福利设施规划

提社会福利设施规划旨在构建“养老机构+日间照料中心”城乡养老服务格局，落实“9064”养老模式（90%居家养老、6%社区养老、4%机构养老），形成居家社区机构相协调、医养康养结合的服务体系。

## 防洪排涝规划

规划城区防洪标准为100年一遇，排涝标准不低于30年一遇；村庄集中区防洪标准为20年一遇，排涝标准不低于10年一遇。灞陵河防洪标准为50年一遇，小泥河为20年一遇，其他河沟为10年一遇。

## 消防工程规划

按照镇、村两级消防配置，保留街道现状消防站，设立一级专职消防队，各村设置消防点，组织志愿消防队。

## 抗震工程规划

长村张街道地震动峰值加速度为  $0.10g$ （基本烈度七度）。全域新建、改建、扩建工程须按此标准设防。学校、医院等人员密集场需进行地震安全性评价。

## 综合防灾体系规划

规划建立“防灾指挥中心、救援队伍、紧急避难场所、紧急疏散通道、重点防护单位、应急物资储备库、医疗救助中心、灾害监测预警”综合防灾系统。

# PART 7

## 土地综合整治与生态修复

- 1.土地综合整治
- 2.生态修复

# 土地综合整治

开展农用地整治



建设高标准农田



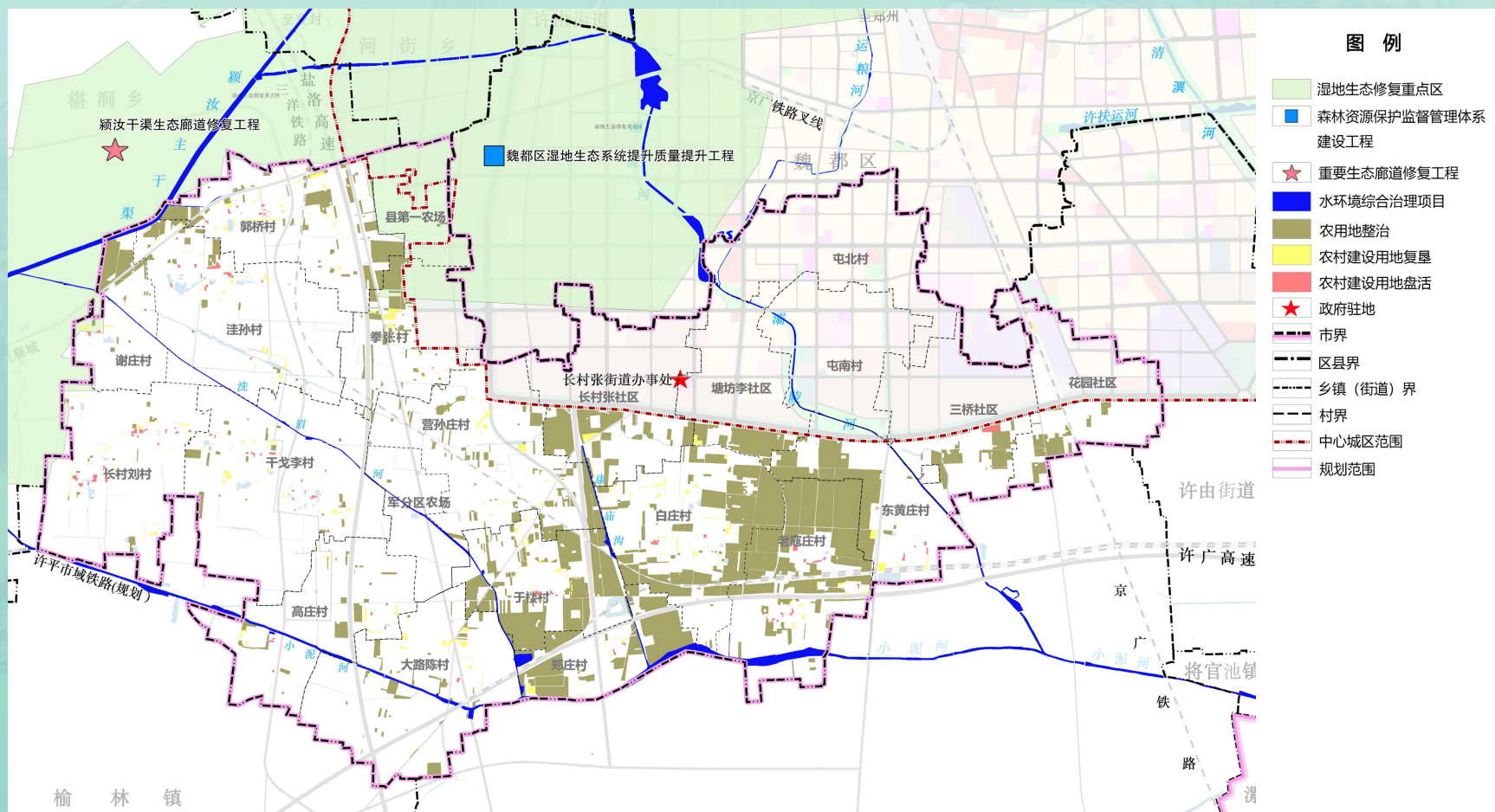
推进农村建设用地整治



优化农用地空间布局，开展低效林草地整理、农田基础设施建设、低效耕地提质改造等工程，提高耕地质量，改善农田生态环境。

加快推进高标准农田建设，完善农田水利设施，配套机耕道路，推进耕地质量提升。

开展“空心村”、“一户多宅”用地整治，对零星村庄建设用地进行腾挪，将整治建设用地指标优先用于支持农村一二三产融合发展，促进村庄建设用地集聚。



## 水环境综合治理与修复

开展镇域水系综合治理，推进农村水系连通、河道整治、清淤疏浚等工程。沿淤泥河建设生态驳岸，打造生态湿地。



## 水安全保障

划定饮用水水源保护范围，清理保护范围内排污口、规模化畜禽养殖和涉水工业企业，加强饮用水水源水质监测。优化农村供水布局，提升供水标准和保障水平。



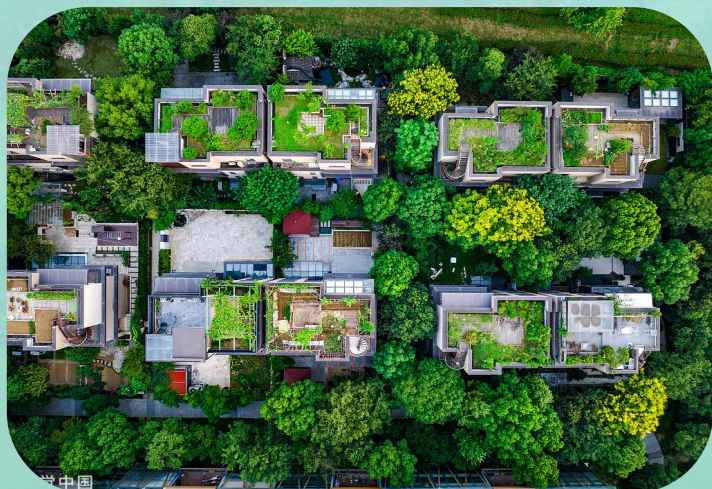
## 推进林网建设

有序推进高速公路、省道等重大交通廊道，及灞陵河、康庙沟、洗眉河、小泥沟等生态廊道建设，完善农田林网建设，提升廊道空间品质。



## 人居环境整治

按照“三保三化”要求，以建设宜居村庄为导向，保护乡情美景，突出农村特色和田园风貌，修复水塘、沟渠等乡村自然肌理。



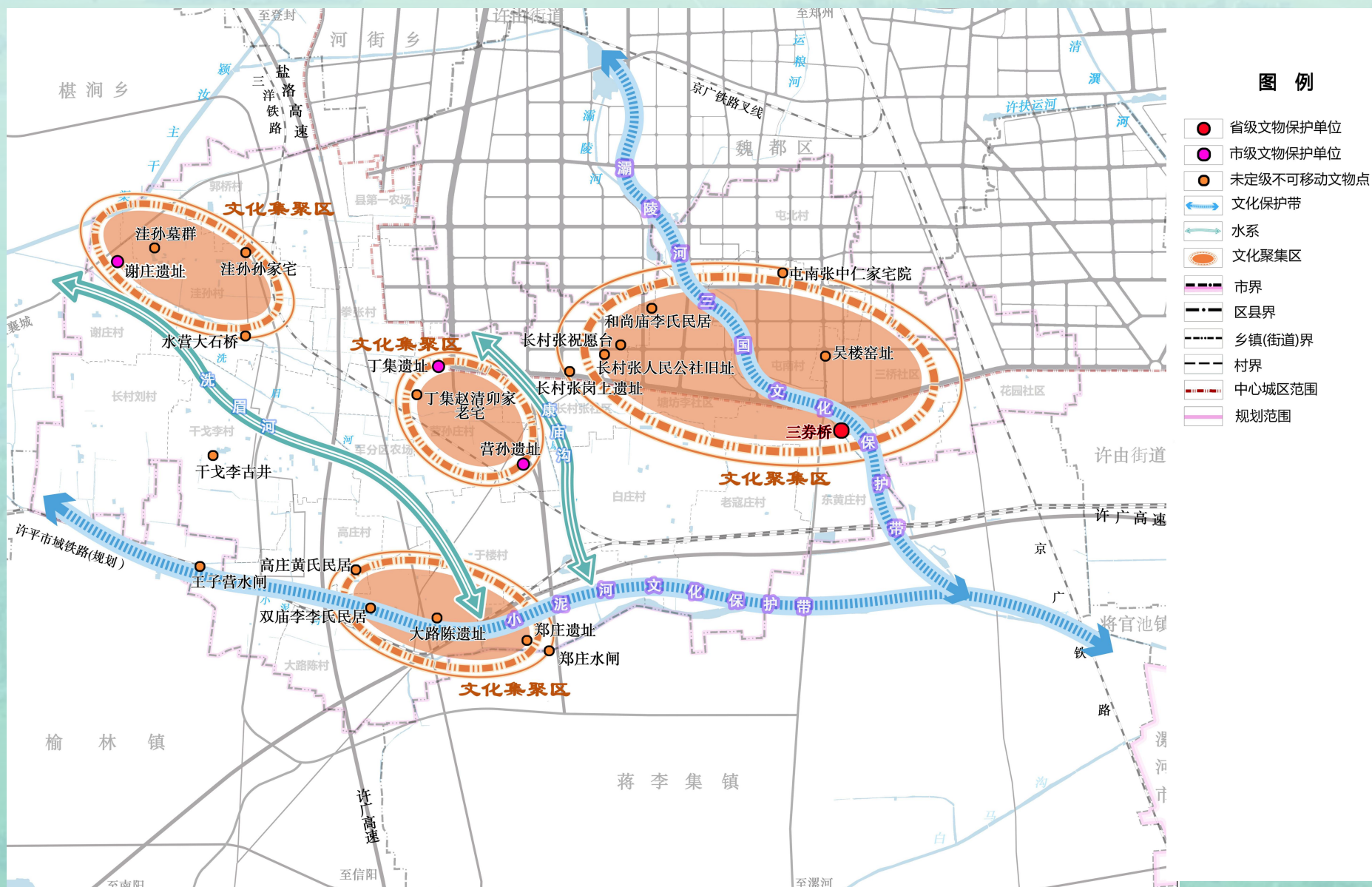
# PART 8

## 历史文化与景观风貌

- 1.历史文化资源保护与利用
- 2.城乡风貌塑造

## 保护

对已核定的1处省保（三券桥）和3处市保（谢庄遗址、丁集遗址、营孙遗址），严格按照法律规划定并落实保护范围和建设控制地带。保护范围内不得擅自进行迁移、拆除或其他可能影响文物安全的建设活动，必要的工程须依法报批。对洼孙墓群、长村张岗上遗址等未定级文物点，实行“预保护”制度，禁止破坏，并积极推进文物认定工作。



## 全域构建“一心、两带、三区”总体风貌格局

### 一心

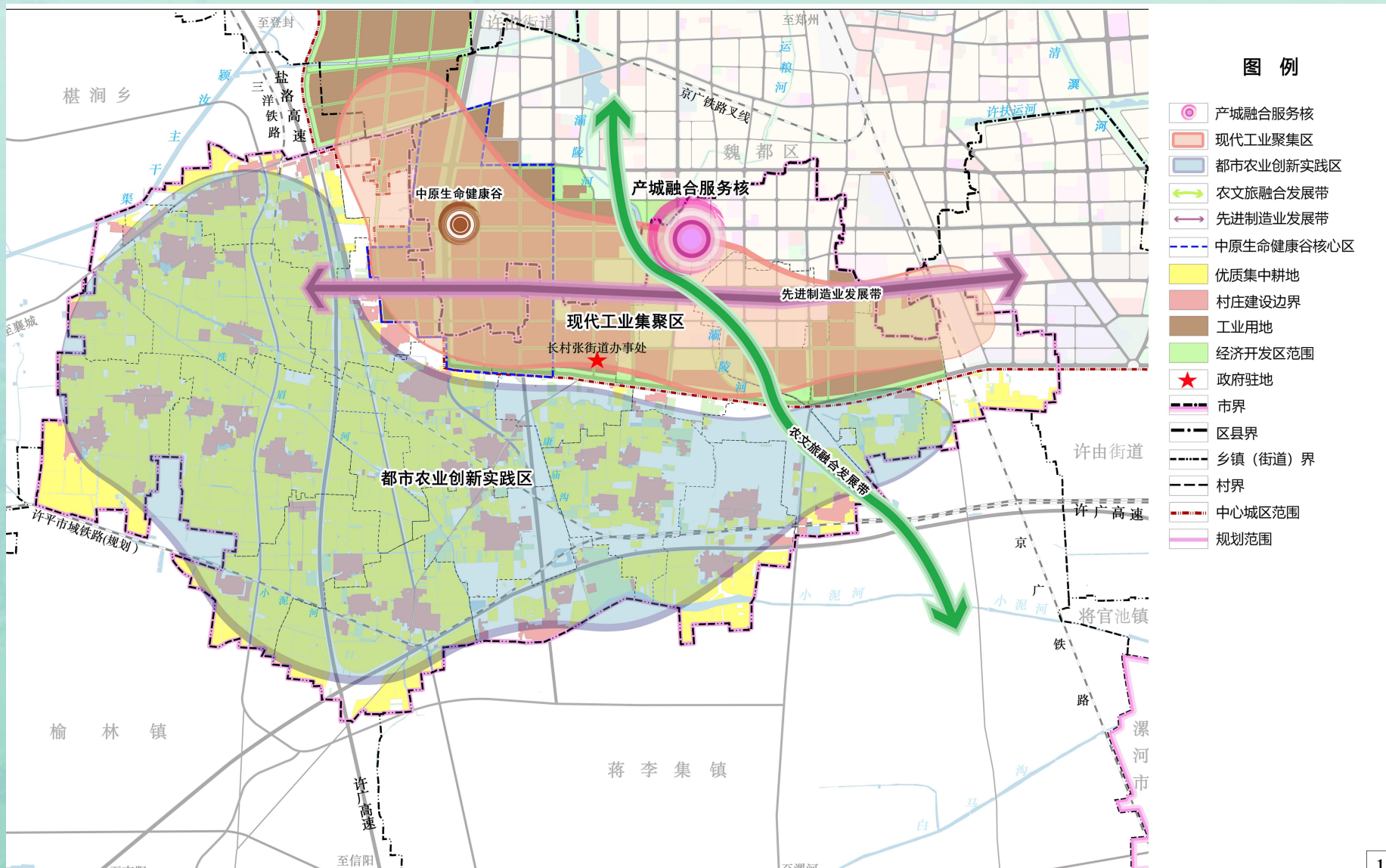
综合服务风貌核心

### 两带

小泥河滨水生态风貌带、田园农耕风光带

### 两区

城镇综合风貌区、生态田园风貌区



# PART 9

## 规划传导与实施

1. 传导体系

2. 近期行动计划

## 城镇开发边界内 详细规划传导

城镇开发边界内编制地详细规划，划定1个详细规划编制单元，统筹功能布局、开发强度、空间形态等核心要素，落实‘五线’管控体系，明确基础设施、公服设施及防灾设施布局要求，强化控制性详细规划的刚性约束与弹性引导。

## 村庄规划传导

城镇开发边界外城镇开发边界外实施分类村庄规划编制，建立差异化传导机制，将约束性指标精准落实至行政村，严格保障管控要求执行。规划编制采用单独编制（分为“实用型”和“通则式”村庄规划）和与‘通则式管理规定’双轨模式。统筹村庄定位、用地布局、产业发展、公服设施等核心要素，实现底线管控指标的空间落地。

## 重点项目计划

紧密衔接许昌市国民经济和社会发展的“十四五”、“十五五”规划要求，落实上位规划确定重点建设项目，统筹协调各类规划项目，围绕交通、能源、产业、民生等领域，系统梳理重大项目清单，科学安排项目布局和建设时序。加快推进街道详细规划编制工作，为各项目实施提供规划依据。

## 重点建设项目

加快推进长村张街道高标准农田建设，完善田、水、路、林配套设施；有序推进土地整治与城乡建设用地增减挂钩，优化国土空间布局，盘活存量土地。

重点维护颍汝干渠生态廊道，推进灞陵河、康庙沟等河道综合治理及地下水污染修复，改善水生态；加强林网建设与蓝绿空间连通，强化土壤、大气污染管控治理。

加快推进禹亳铁路、兰南高速、盐洛高速许昌至洛阳段、许信高速许昌境、国道311西环段、省道227改建、西外环路、开元路、城南停保场等交通基础设施建设。

保障110千伏输变电工程实施，推进西气东输二线平泰支线谢庄天然气阀室门站建设。

重点推动经开区智能电梯产业链研发制造基地、富森生物核苷类产品、生物医药产业园、生物芯片研发制造基地、智能装备制造产业园、奥诺药业原料药系列等产业项目建设。

持续推进公园绿地、农村人居环境改造、污水处理设施等民生工程，提升人居环境质量。



感谢您的宝贵意见!

注：本次公示为阶段性成果，最终规划成果以批复为准。部分图片来源于网络，如涉版权问题，请与长村张街道办事处人民政府联系。